

T.C.
ANTALYA VALİLİĐİ
NERGİS CÖMERTOĐLU ANAOKULU



2024-2028

İSTİKLALMARŞI

Korkma, sönmez bu şafaklarda yüzen al sancak;
Sönmeden yurdumun üstünde tüten en son ocak.
O benim milletimin yıldızıdır, parlayacak;
O benimdir, o benim milletimindir ancak.

Çatma, kurban olayım, çehreni ey nazlı hilal!
Kahraman ırkıma bir gül! Ne bu şiddet, bu celal?
Sana olmaz dökülen kanlarımız sonra helal...
Hakkıdır Hakk'a tapan milletimin istiklal!

Ben ezelden beridir hür yaşadım, hür yaşarım.
Hangi çılgın bana zincir vuracakmış? Şaşarım!
Kükremiş sel gibiyim, bendimi çiğner, aşarım.
Yırtarım dağları, enginlere sığmam taşarım.

Garbın afakını sarmışsa çelik zırhlı duvar,
Benim iman dolu göğsüm gibi serhaddim var.
Ulusun, korkma! Nasıl böyle bir imanı boğar,
"Medeniyet!" dediğin tek dişi kalmış canavar?

Arkadaş! Yurduma alçakları uğratma sakın.
Siper et gövdeni, dursun bu hayasızca akın.
Doğacaktır sana va'ettiği günler Hakk'ın...
Kim bilir, belki yarın, belki yarından da yakın.

Bastığın yerleri "toprak!" diyerek geçme, tanı:
Düşün altındaki binlerce kefensiz yatanı.
Sen şehit oğlusun, incitme, yazıktır atanı:
Verme, dünyaları alsan da, bu cennet vatanı.

Kim bu cennet vatanın uğruna olmaz ki feda?
Şüheda fışkıracak toprağı sıksan, şühedal!
Canı, cananı bütün varımı alsın da Huda,
Etmesin tek vatanımdan beni dünyada cüda.

Ruhumun senden, İlahi, şudur ancak emeli:
Değmesin mabedimin göğsüne namahrem eli.
Bu ezanlar ezanlar-ki şahadetleri dinin temeli
Ebedi yurdumun üstünde benim inlemeli.

O zaman vعد ile bin secde eder-varsa-taşım,
Her cerihamdan, İlahi, boşanıp kanlı yaşım,
Fışkırır ruh-ı mücerred gibi yerden na'sım;
O zaman yükselerek arşa değer belki başım.

Dalgaları sen de şafaklar gibi ey şanlı hilal!
Olsun artık dökülen kanlarımın hepsi helal!
Ebediyen sana yok, ırkıma yok izmihlal!
Hakkıdır, hür yaşamış bayrağımın hürriyet;
Hakkıdır, Hakk'a tapan, milletimin istiklal!

Mehmet AKİF ERSOY

Öğretmenler;
Yeni Nesil Sizin
Eseriniz Olacaktır.

K. Öztürk

GENÇLİĞE HİTABE

Ey Türk gençliği! Birinci vazifen, Türk İstiklalini, Türk cumhuriyetini, İlelebet, muhafaza ve müdafaa etmektir.

Mevcudiyetinin ve istikbalinin yegane temeli budur. Bu temel, senin, en kıymetli hazinendir. İstikbalde dahi, seni, bu hazineden, mahrum etmek isteyecek, dahili ve harici, bedhahların olacaktır. Bir gün, istiklal ve cumhuriyeti müdafaa mecburiyetine düşersen, vazifeye atılmak için, içinde bulunacağın vaziyetin imkan ve şeraitini düşünmeyeceksin! Bu imkan ve şerait, çok namüsaıt bir mahiyette tezahür edebilir. İstiklal ve cumhuriyetine kastedecek düşmanlar, bütün dünyada emsali görülmemiş bir galibiyetin mümessili olabilirler. Cebren ve hile ile aziz vatanın, bütün kaleleri zapt edilmiş, bütün tersanelerine girilmiş, bütün orduları dağıtılmış ve memleketin her köşesi bilfiil işgal edilmiş olabilir. Bütün bu şeraitten daha elim ve daha vahim olmak üzere, memleketin dahilinde, iktidara sahip olanlar gafflet ve dalalet ve hatta hıyanet içinde bulunabilirler. Hatta bu iktidar sahipleri şahsi menfaatlerini, müstevlerin siyasi emelleriyle tevhit edebilirler. Millet, fakr u zaruret içinde harap ve bitap düşmüş olabilirler.

Ey Türk istikbalinin evladı! İşte, bu ahval ve şerait içinde dahi, vazifen; Türk istiklal ve cumhuriyetini kurtarmaktır! Muhtaç olduğun kudret, damarlarındaki asil kanda, mevcuttur!

K. Öztürk

Okul/Kurum Bilgileri

İli: ANTALYA		İlçesi: KEPEZ	
Adres:	Ayanođlu Mah. 1825 Sk. No:32 İ Kapı No:1	Cođrafi Konum (link):	https://tinyurl.com/2jschtmk
Telefon Numarası:	0 (242) 417 70 10	Faks Numarası:	-
E-posta Adresi:	766560@meb.k12.tr	Web sayfası adresi:	https://nergiscomertoglunaokulu.meb.k12.tr
Kurum Kodu:	766560	Öđretim Őekli:	İkili Eđitim

SUNUŞ



Geleceğimizin teminatı öğrencilerimizi daha iyi şartlarda yetiştirmek, onları yetenekleri ölçüsünde en üst seviyelere taşıyabilmek, Türkiye Cumhuriyeti'nin çıtasını daha yükseklerle taşıyan bireyler olmalarını sağlayabilmek için öğretmenleri ve idarecileriyle özverili bir şekilde tüm azmimizle çalışmaktayız.

Nergis Cömertoğlu Anaokulu olarak en büyük amacımız, kendilerine güvenen, duygularını rahatça ifade edebilen, girdikleri her türlü ortamda çevresine ışık tutan, hayata hazır, hayatı aydınlatan, bizleri daha da ileriye götürecek bireyler yetiştirmektir. İdare ve öğretmen kadrosuyla bizler kendine güvenen, yaratıcı, *sevgi, saygı, iş birliği, sorumluluk, hoşgörü, yardımlaşma, dayanışma ve paylaşma gibi davranışları kazanmış, hayal güçlerini, yaratıcı ve eleştirel düşünme becerilerini, iletişim kurma ve duygularını anlatabilen* çağa ayak uydurmuş, yeniliklere açık, Türkiye Cumhuriyeti'ni daha da yükseltecek bireyler yetiştirmeyi ilke edinmiş bulunmaktayız.

Nergis Cömertoğlu Anaokulu Stratejik Planında belirtilen amaç ve hedeflere ulaşmamızın okulumuzun gelişme ve kurumsallaşma süreçlerine önemli katkılar sağlayacağına inanmaktayız.

Planın hazırlanmasında emeği geçen Strateji Yönetim Ekibi' ne, planın uygulanmasında yardımcı olacak kurum ve kuruluşlara, öğretmen, öğrenci ve velilerimize şimdiden teşekkür ederim.

Saygılarımla.

Çiğdem YAĞLI
Nergis Cömertoğlu Anaokulu Müdürü

İçindekiler

SUNUŞ	4
İÇİNDEKİLER.....	5
BÖLÜM I: GİRİŞ VE PLAN HAZIRLIK SÜRECİ	6
BÖLÜM II: DURUM ANALİZİ	7
OKULUN KISA TANITIMI	7
OKULUN MEVCUT DURUMU: TEMEL İSTATİSTİKLER.....	8
PAYDAŞ ANALİZİ	17
GZFT (GÜÇLÜ, ZAYIF, FIRSAT, TEHDİT) ANALİZİ.....	20
GELİŞİM VE SORUN ALANLARI	25
BÖLÜM III: MİSYON, VİZYON VE TEMEL DEĞERLER	26
MİSYONUMUZ	26
VİZYONUMUZ	26
TEMEL DEĞERLERİMİZ	26
BÖLÜM IV: AMAÇ, HEDEF VE EYLEMLER.....	29
TEMA I: KAPASİTE	29
TEMA II: KALİTE.....	31
TEMA III: ERİŞİM.....	33
V. BÖLÜM: MALİYETLENDİRME	33
EKLER:.....	36

BÖLÜM I: GİRİŞ ve STRATEJİK PLAN HAZIRLIK SÜRECİ

2024-2028 dönemi stratejik plan hazırlanması süreci Üst Kurul ve Stratejik Plan Ekibinin oluşturulması ile başlamıştır. Ekip tarafından oluşturulan çalışma takvimi kapsamında ilk aşamada durum analizi çalışmaları yapılmış ve durum analizi aşamasında paydaşlarımızın plan sürecine aktif katılımını sağlamak üzere paydaş anketi, toplantı ve görüşmeler yapılmıştır.

Durum analizinin ardından geleceğe yönelim bölümüne geçilerek okulumuzun amaç, hedef, gösterge ve eylemleri belirlenmiştir. Çalışmaları yürüten ekip ve kurul bilgileri altta verilmiştir.

STRATEJİ GELİŞTİRME KURULU ve STRATEJİK PLAN EKİBİ

Strateji Geliştirme Kurulu - Üst Kurul		Stratejik Plan Ekibi Bilgileri	
Adı Soyadı	Unvanı	Adı Soyadı	Unvanı
Çiğdem YAĞLI	Okul Müdürü	Kemal ÖZKUL	Müdür Yardımcısı
Hanife ŞENGÖZ	Öğretmen	Mehtap KUTKİ DİLEKÇİ	Okul Öncesi Öğretmeni
Cenap KUTLUTÜRK	Okul Aile Birliği Başkanı	Emine Büşra YURTSEVER	Okul Öncesi Öğretmeni
Burcu ÇINAR	OAB Yönetim Kurulu Üyesi	Hasibe AVŞAR	Okul Öncesi Öğretmeni
Ozan ÖKÇE	Rehberlik Öğretmeni	Raziye TEMİRTAŞ	Okul Öncesi Öğretmeni

BÖLÜM II: DURUM ANALİZİ

Durum analizi bölümünde okulumuzun mevcut durumu ortaya konularak neredeyiz sorusuna yanıt bulunmaya çalışılmıştır. Bu kapsamda okulumuzun kısa tanıtımı, okul künyesi ve temel istatistikleri, paydaş analizi ve görüşleri ile okulumuzun Güçlü Zayıf Fırsat ve Tehditlerinin (GZFT) ele alındığı analize yer verilmiştir.

Kurumsal Tarihçe – Okulun Kısa Tanıtımı

Okulumuz hayırsever Nergis Cömertoğlu tarafından yaptırılmış ve 2019 yılında Nergiz Cömertoğlu Anaokulu adını alarak hizmete girmiştir. Ardından okulumuzun ismi Nergis Cömertoğlu Anaokulu olarak değiştirilmiştir. Nergis Cömertoğlu Anaokulu 2019-2020 Eğitim öğretim yılının I. Döneminde 105 öğrenci ile Eğitim – Öğretime başlamıştır. Okul binamız 570 m2 olup, binamız tek katlıdır. Okulumuzun ısınması merkezi klima sistemiyle sağlanmaktadır.

Okulumuzda 1 müdür odası, 1 müdür yardımcısı odası, 1 çok amaçlı salon, 1 rehberlik servisi, 1 depo, 1 teknik oda, 4 derslik, 1 mutfak, 1 yemekhane mevcuttur. Okul, her geçen dönem fiziki şartlarını iyileştirmekte ve çeşitli sosyal etkinlikler düzenlemektedir. Okulun iç kısmı ve bahçesi 7 gün 24 saat kamera sistemi ile izlenmektedir.

İlimizde okul öncesi eğitimin tanıtılması ve bu bilincin yerleşmesinde rol oynayan okulumuzda çeşitli yaş gruplarında (36-72 ay) 8 sınıf mevcuttur. Bu 8 sınıfın 4 tanesi sabah, 4 tanesi öğlen grubu olarak eğitim vermektedir. Bu sınıfların her biri farklı ay gruplarındaki öğrencilerinden oluşmaktadır. Okulumuzun 2023-2024 Eğitim-Öğretim yılında 212 kayıtlı öğrencisi vardır.

Okulumuzun kadrosu: 1 müdür, 1 müdür yardımcısı, 1 rehberlik öğretmeni, 8 okul öncesi öğretmeni şeklindedir. Ayrıca temizlik, yemek ve öğrenci özbakım hizmetlerinde çalışan toplam 4 personelimiz vardır.

Okulun Mevcut Durumu: Temel İstatistikler

Okul Künyesi

Okulumuzun temel girdilerine ilişkin bilgiler altta yer alan okul künyesine ilişkin tabloda yer almaktadır.

Temel Bilgiler Tablosu					
İli: Antalya			İlçesi: Kepez		
Adres:	Ayanođlu Mah. 1825. Sok. No:32 İç Kapı No:1		Coğrafi Konum (link):	https://tinyurl.com/2jschtmk	
Telefon Numarası:	0(242) 417 70 10		Faks Numarası:	-	
e- Posta Adresi:	766560@meb.k12.tr		Web sayfası adresi:	https://nergiscomertogluanaokulu.meb.k12.tr	
Kurum Kodu:	766560		Öğretim Şekli:	İkili Eğitim	
Okulun Hizmete Giriş Tarihi : 2019			Toplam Çalışan Sayısı	15	
Öğrenci Sayısı:	Kız	103	Öğretmen Sayısı	Kadın	8
	Erkek	109		Erkek	1
	Toplam	212		Toplam	9
Derslik Başına Düşen Öğrenci Sayısı		:26	Şube Başına Düşen Öğrenci Sayısı		:26
Öğretmen Başına Düşen Öğrenci Sayısı		:26	Şube Başına 30'dan Fazla Öğrencisi Olan Şube Sayısı		:-
Öğrenci Başına Düşen Toplam Gider Miktarı		1016,03 TL	Öğretmenlerin Kurumdaki Ortalama Görev Süresi		2 yıl

Çalışan Bilgileri

Okulumuzun çalışanlarına ilişkin bilgileri aşağıdaki tabloda yer almaktadır.

Unvan	Erkek	Kadın	Toplam
Okul Müdürü ve Müdür Yardımcısı	1	1	2
Okul Öncesi Öğretmeni	-	8	8
Branş Öğretmeni	-	-	-
Rehber Öğretmen	1	-	1
İdari Personel	-	-	-
Yardımcı Personel	-	4	4
Güvenlik Personeli	-	-	-
Toplam Çalışan Sayıları	2	13	15

Okulumuz Bina ve Alanları

Okulumuzun binası ile açık ve kapalı alanlarına ilişkin temel bilgiler altta yer almaktadır.

Okul Yerleşkesine İlişkin Bilgiler

Okul Bölümleri		Özel Alanlar	Var	Yok
Okul Kat Sayısı	1	Çok Amaçlı Salon	*	
Derslik Sayısı	4	Çok Amaçlı Saha		*
Derslik Alanları (m2)	45 m2	Kütüphane		*
Kullanılan Derslik Sayısı	4	Fen Laboratuvarı		*
Şube Sayısı	8	Bilgisayar Laboratuvarı		*
İdari Odaların Alanı (m2)	40 m2	İş Atölyesi		*
Öğretmenler Odası (m2)	-	Beceri Atölyesi		*
Okul Oturum Alanı (m2)	570 m2	Pansiyon		*
Okul Bahçesi (Açık Alan)(m2)	1845 m2			
Okul Kapalı Alan (m2)	570 m2			
Sanatsal, bilimsel ve sportif amaçlı toplam alan (m ²)	74 m2			
Yemekhane (m2)	48.5 m2			
Tuvalet Sayısı	8			

Sınıf ve Öğrenci Bilgileri

Okulumuzda yer alan sınıfların öğrenci sayıları alttaki tabloda verilmiştir.

SINIFI	Kız	Erkek	Toplam
4/A Şubesi	10	14	28
4/B Şubesi	14	14	28
5/A Şubesi	10	12	22
5/B Şubesi	13	12	25
5/C Şubesi	15	10	25
5/D Şubesi	13	15	28
5/E Şubesi	14	16	30
5/F Şubesi	13	16	29
TOPLAM	103	109	212

Donanım ve Teknolojik Kaynaklarımız

Teknolojik kaynaklar başta olmak üzere okulumuzda bulunan çalışır durumdaki donanım malzemesine ilişkin bilgiye alttaki tabloda yer verilmiştir.

Teknolojik Kaynaklar Tablosu:

Kaynak	Adet	Kaynak	Adet
Akıllı Tahta Sayısı	-	TV Sayısı	5
Masaüstü Bilgisayar Sayısı	3	Yazıcı Sayısı	6
Taşınabilir Bilgisayar Sayısı	1	Fotokopi Makinası Sayısı	-
Projeksiyon Sayısı	1	İnternet Bağlantı Hızı	8mbps

Gelir ve Gider Bilgisi

Okulumuzun genel bütçe ödenekleri, okul aile birliđi gelirleri ve diđer katkılarda dâhil olmak üzere gelir ve giderlerine ilişkin son iki yıl gerçekleşme bilgileri alttaki tabloda verilmiştir.

Gelir Gider Tablosu:

Yıllar	Gelir Miktarı	Gider Miktarı
2022	87.836,98 TL	26.459,56 TL
2023	532.547,49 TL	426.096,87 TL

Yasal Yükümlülükler ve Mevzuat Analizi

Okulumuzun çalışmalarını ilgilendiren mevzuatlar incelenmiştir. Okul Müdürlüğümüzün yasal yetki, görev ve sorumlulukları; Cumhurbaşkanlığı Teşkilatı Hakkında Cumhurbaşkanlığı Kararnamesi, T.C. Anayasası, 657 sayılı Devlet Memurları Kanunu, 1739 sayılı Millî Eğitim Temel Kanunu, Millî Eğitim Bakanlığı Okul Öncesi Eğitim ve İlköğretim Kurumları Yönetmeliđi, Ortaöğretim Kurumları Yönetmeliđi, Millî Eğitim Bakanlığı Eğitim Kurumları Sosyal Etkinlikler Yönetmeliđi, Mesleki Ve Teknik Eğitim Yönetmeliđi, esaslarına ve diđer ilgili mevzuat ve kararlara göre belirlenmiştir.

Yasal Yükümlülükler ve Mevzuat Analizi Tablosu:

Sıra No	Referans Kaynağının Adı
1	657 Sayılı Devlet Memurları Kanunu
2	1739 Sayılı Milli Eğitim Temel Kanunu
3	Milli Eğitim Bakanlığı Okul Öncesi Eğitim ve İlköğretim Kurumları Yönetmeliği
4	Cumhurbaşkanlığı Programı
5	12. Kalkınma Planı
6	Orta Vadeli Program
7	Cumhurbaşkanlığı Yıllık Programı
8	Millî Eğitim Bakanlığı Stratejik Planı
9	Antalya İl Millî Eğitim Müdürlüğü Stratejik Planı
10	Kepez İlçe Millî Eğitim Müdürlüğü Stratejik Planı
11	Okul/kurumu ilgilendiren ulusal, bölgesel ve sektörel strateji eylem planları
12	Millî Eğitim Bakanlığı Eğitim Kurumları Sosyal Etkinlikler Yönetmeliği

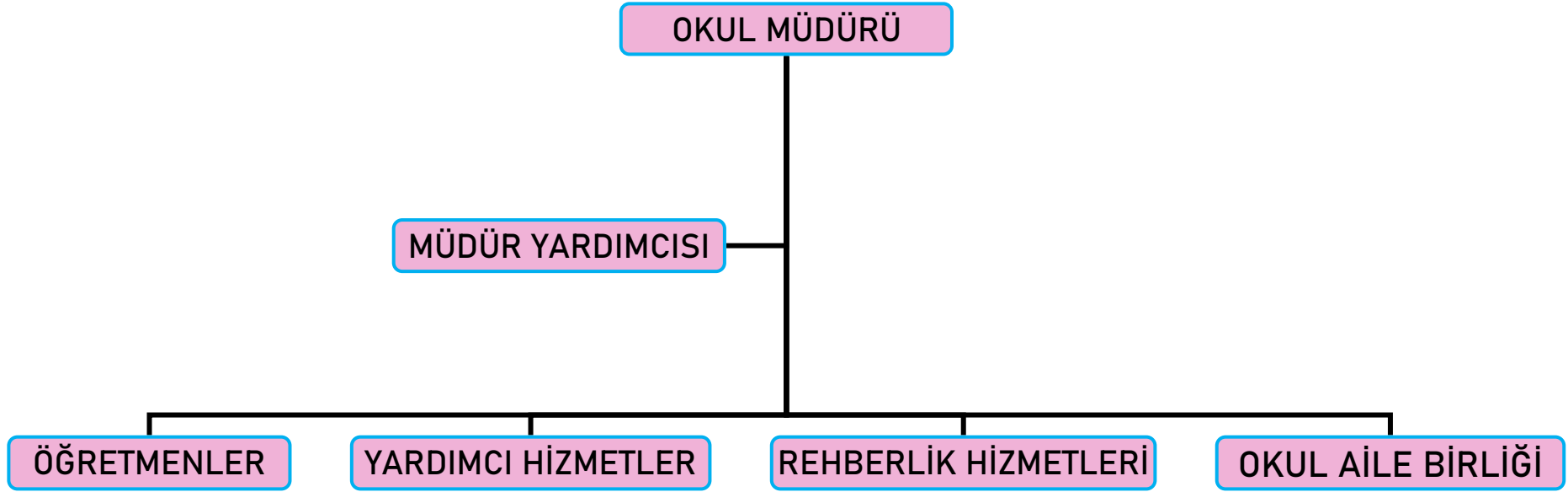
Faaliyet Alanları ile ürün ve hizmetlerin belirlenmesi

Faaliyet Alanları ile ürün ve hizmetler tablosu:

Faaliyet Alanı	Ürün/Hizmetler
Eğitim Öğretim Faaliyetleri	Öğrenci işleri Kayıt işleri Devam-devamsızlık Öğrenci portfolyo dosyası tutulması Sınıf proje çalışmaları Nakil işlemleri Gelişim raporu
Rehberlik Faaliyetleri	Öğrencilere rehberlik etmek Velilere rehberlik etmek Rehberlik faaliyetlerini yürütmek Ev ziyaretleri RAM'dan destek almak
Sosyal-Kültürel ve Sanatsal Faaliyetler	Geziler Veli katılım çalışmaları Yıl sonu gösterileri Öğrenci ürünlerinin sergilenmesi
Okul Aile Birliği Faaliyetleri	Toplantılar Sosyal etkinlikler
İnsan Kaynakları Faaliyetleri (Mesleki gelişim faaliyetleri, personel etkinlikleri)	Derece terfi Hizmet içi eğitim Özlük hakları

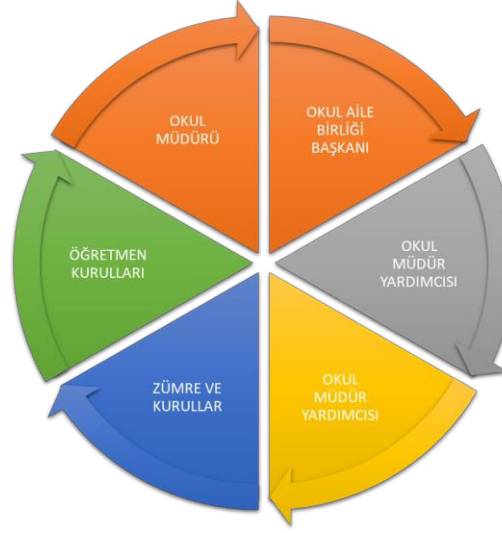
	Mesleki Çalışmalar
Ölçme değerlendirme faaliyetleri	Aylık plan değerlendirmeleri Günlük plan değerlendirmeleri Öğrenci gelişim ve gözlem değerlendirmeleri
Öğrenme ortamlarına yönelik faaliyetler	Öğrenme merkezlerinin oluşturulması Öğrenme ortamlarının sıklıkla güncellenmesi

Teşkilat Yapısı



PAYDAŞ ANALİZİ

Kurumumuzun temel paydaşları öğrenci, veli ve öğretmen olmakla birlikte eğitimin dışsal etkisi nedeniyle okul çevresinde etkileşim içinde olunan geniş bir paydaş kitlesi bulunmaktadır. Paydaşlarımızın görüşleri anket, toplantı, dilek ve istek kutuları, elektronik ortamda iletilen önerilerde dâhil olmak üzere çeşitli yöntemlerle sürekli olarak alınmaktadır.



Paydaş anketlerine ilişkin ortaya çıkan temel sonuçlara alta yer verilmiştir:

Öğretmen Anketi Sonuçları:

- Okulumuzun temizlik ve hijyen açısından iyi durumda olduğu,
- Etkili bir öğretmen olmak için yeterli imkanların sunulduğu
- Okulumuzun farklı ihtiyaçları olan öğrencileri desteklemek için etkin bir politikasının olduğu,
- Okulumuzun velilerine uygun etkinlikler düzenlediği,
- Öğretmenlerimizin diğer öğretmenlerle etkin bir şekilde işbirliği yaptığı,
- Takım ruhu ve morallerinin yüksek olduğu,
- Yeterli düzeyde mesleki gelişim fırsatları sunulduğu,
- Öğretmenlerimizin okulumuza aidiyet hissettikleri

sonuçlarına ulaşılmıştır.

Veli Anketi Sonuçları:

- Velilerimizin okulumuzun temiz ve hijyenik olduğunu düşündükleri,
- Okulumuzun, çocuklarının okumaya olan ilgisini geliştirmeye yardımcı olduğunu,
- Okulumuzun, çocuklarının öğrenme ilgisini güçlendirdiğini ve ahlaki gelişimlerini teşvik ettiğini,
- Okulumuz rehberlik servisinden yeterli desteği alabildiklerini,

- Okul mdrnn herhangi bir problem durumunda kendileriyle ilgilendiđini,
- Okulda velilerimizin ihtiyalarına uygun eđitimler dzenlendiđini,
- Okulumuzun ocukların geliřimini desteklemek iin eđitim faaliyetleri dzenlediđi ve kendileriyle iyi bir iliřki kurduđunu,
- Velilerimizin okul etkinliklerine aktif olarak katıldıkları,

sonularına ulařılmıřtır.

GZFT (Güçlü, Zayıf, Fırsat, Tehdit) Analizi

Okulumuzun temel istatistiklerinde verilen okul künyesi, çalışan bilgileri, bina bilgileri, teknolojik kaynak bilgileri ve gelir gider bilgileri ile paydaş anketleri sonucunda ortaya çıkan sorun ve gelişime açık alanlar iç ve dış faktör olarak değerlendirilerek GZFT tablosunda belirtilmiştir. Dolayısıyla olguyu belirten istatistikler ile algıyı ölçen anketlerden çıkan sonuçlar tek bir analizde birleştirilmiştir.

Kurumun güçlü ve zayıf yönleri donanım, malzeme, çalışan, iş yapma becerisi, kurumsal iletişim gibi çok çeşitli alanlarda kendisinden kaynaklı olan güçlülükleri ve zayıflıkları ifade etmektedir ve ayrımda temel olarak okul müdürü/müdürlüğü kapsamından bakılarak iç faktör ve dış faktör ayrımı yapılmıştır.

İçsel Faktörler

Güçlü Yönler:

Öğrenciler	Öğrenci devamsızlıklarının az olması Öğrencilerin hazır bulunuşluk düzeylerinin genel olarak yeterli olması
Çalışanlar	Öğretmen kadromuzun çalışkan, dinamik ve okul öncesi eğitim ve çocuk gelişimi alanında 4 yıllık yüksek öğrenim görmüş olması Öğretmenlerin eğitim öğretim faaliyetlerinde paylaşımcı, ciddi, şeffaf, samimi ve özverili çalışmaları Dinamik bir öğretmen kadrosuna sahip olması Tüm çalışanların birbiri ile uyumlu olması
Veliler	Çocuklarıyla ilgilenen ve okul faaliyetlerini takip eden aktif veliler Sosyal ve kültürel etkinliklere önem vermeleri

Bina ve Yerleşke	Okul binasının yeni ve tek katlı bir bina olması Merkezi bir yerleşim yerinde olması
Bütçe	Okulun maddi imkanlarının temel ihtiyaçları karşılayabilecek düzeyde olması Gelir ve gider takibinin düzenli yapılması
Yönetim Süreçleri	Demokratik tavır sergileyen yönetim anlayışına sahip olması Değişime ve gelişime açık bir yönetim kadrosu Liderlik davranışı sergileyebilen yöneticilerin bulunması
İletişim Süreçleri	Okul idaresi, öğretmenler ve diğer çalışanların iletişime açık ve bu anlamda dikkatli olmaları Öğretmenlerimizin öğrencileri ve aileleriyle iyi ilişkiler kurabilmesi

Zayıf Yönler:

Öğrenciler	Okul öncesi eğitimi almaya devam eden öğrencilerin dikkatlerinin kolayca dağılması
Çalışanlar	Her bir çalışanın yoğun çalışma temposu
Veliler	Aile eğitimi seminerlerine katılımın az olması Bazı velilerin öğrencilerini davranışsal olarak yanlış yetiştirmesi
Bina ve Yerleşke	Trafik eğitim alanının olmaması
Donanım	Okul bahçesindeki oyun parkının yetersiz olması
Bütçe	Okulumuzun öğrenci özbakım ve yemekhane ihtiyaçlarını sağlayabilecek düzeyde bütçeye sahip olması
Yönetim Süreçleri	Okul yönetiminde veli katılımının yetersiz olması
İletişim Süreçleri	Okul personelinin hizmet içi eğitim seminerlerine istenen oranda katılımın olmaması

Dışsal Faktörler

Fırsatlar:

Politik	Milli Eğitim Bakanlığının Okul öncesi Eğitime ve yaygınlaşmasına önem vermesi
Ekonomik	Okulun ihtiyaç duyduğu hizmetlerin giderilmesi bakımından katkı payı bütçesine sahip olması
Sosyolojik	Çalışanların eğitim düzeyi
Teknolojik	Veli ve çalışanların teknoloji kullanım kapasiteleri Okulun sahip olduğu teknolojik donanımlar Teknoloji alanındaki gelişmelerin takip edilmesi Teknolojinin eğitimde kullanılması
Mevzuat-Yasal	Okulumuzun ilimizdeki resmi ve özel kurumlarla ve İlçe Milli Eğitim Müdürlüğüyle yakın işbirliği içerisinde bulunması Personelin yasal hak ve sorumlulukları,
Ekolojik	Doğal kaynakların korunması için yapılan çalışmalar, Minik Tema çalışmalarının uygulanabilmesi Geri dönüşüm çalışmaları yapılabilmesi

Tehditler:

Politik	Okul kapasiteleri dolayısıyla büyük yaş gruplarının okul öncesi eğitimde öncelikli olması
Ekonomik	Ekonomik yetersizlikler sebebiyle yeterince özbakım personeli çalıştırılmaması Katkı payı ödemelerinin veliler tarafından zamanında yapılmaması

Sosyolojik	Velilerin eğitim düzeyleri arasında farklılıkların bulunması Çalışanların eğitim düzeyleri arasındaki farklılıklar olması Toplumun aile yapısındaki farklılıklar Nüfus artışı Beslenme alışkanlıklarının ailelere göre farklılık göstermesi Yaşam standartları velilere göre farklılık göstermesi
Teknolojik	Veli ve çalışanların teknoloji kullanım kapasitelerinin yetersiz olması Teknoloji alanındaki gelişmelerin yeteri kadar takip edilememesi
Mevzuat-Yasal	Yasal hak ve sorumluluklar hakkında yeterli bilgiye sahip olunmaması Mevzuatın güncellemelerini takip etme
Ekolojik	Doğal kaynakların korunması için yapılan çalışmaların yetersiz olması

Tespitler ve İhtiyaçların Belirlenmesi

DURUM ANALİZİ AŞAMALARI	TESPİTLER/ SORUN ALANLARI	İHTİYAÇLAR/GELİŞİM ALANLARI
Uygulanmakta Olan Stratejik Planın Değerlendirilmesi	Stratejik plan hazırlama sürecinde verilen eğitimler ve hazırlık süresi çok yetersiz kalmaktadır.	<ul style="list-style-type: none"> Yeni plan hazırlama sürecinde verilen eğitim ve seminerlerin artması planı daha verimli hale getirebilir.

Mevzuat Analizi	<ul style="list-style-type: none"> • Mevzuat itibariyle öğrenci velilerinin eğitim faaliyetlerine müdahale alanını sınırlandıran herhangi bir uygulama bulunmamaktadır. • Kurumumuzca sınıf mevcutları fazla olup sınıf içi yardımcı personel bulunmamaktadır. • Müdürlüğümüzün hizmetlerini mevzuattaki hükümlere uygun olarak yürütmektedir. • Tabi olduğumuz mevzuatın kapsamı, Müdürlüğümüzün yetkilerini çeşitlendirmekle birlikte sınırlamaktadır. 	<ul style="list-style-type: none"> • Eğitim uygulamaları konusunda ulusal düzeyde tanıtım çalışmaları yaparak öğrenci ve velilerinin bilgilendirilmesi • Sınıf mevcutlarının azaltılması, sınıf içine yardımcı personel verilmesi
Üst Politika Belgeleri Analizi*	-	<ul style="list-style-type: none"> • Stratejik Plan Hazırlama, Stratejik Yönetim Süreci ile ilgili diğer iş ve işlemler • Stratejik Plan hedef ve göstergelerinin üst politika belgelerindeki ilke ve prensiplere uygun hazırlanması
Paydaş Analizi	Eğitim faaliyetlerine kadın velilerimizin katılım oranları yüksektir fakat genel katılım oranları beklenen düzeyde değildir.	Paydaşların idareden beklentilerinin faaliyet alanlarıyla uyumu sağlanmalı, plan döneminde kurumsal faaliyetler hakkında paydaşlara düzenli bilgilendirme yapılması
İnsan Kaynakları Yetkinlik Analizi	Çalışanlarımızın her biri farklı türden yeterliliklere sahiptir.	Çalışanlarımızın her alanda bilgi sahibi olması için hizmet içi eğitim faaliyetleri düzenlenmesi
Kurum Kültürü Analizi	Kurumsal kültürümüz gelişmiş durumdadır. Kurum içi iletişim gelişmiştir, halkla ilişkiler sağlıklı bir şekilde yürütülmektedir.	Eğitim-öğretim faaliyetlerine genel katılım oranlarının yükseltilmesi
Fiziki Kaynak Analizi	Derslik sayıları yetersizdir ve ikili eğitim yapıldığından derslikler ortak kullanılmaktadır.	-
Teknoloji ve Bilişim Altyapısı Analizi	<ul style="list-style-type: none"> • Okulumuzda akıllı tahta bulunmamaktadır. • Okulumuz güvenlik kameraları ve kayıt cihazının yenilenmesi gerekmektedir. 	<ul style="list-style-type: none"> • 1 adet kamera kayıt cihazı • 13 adet güvenlik kamerası • 4 adet akıllı tahta
Mali Kaynak Analizi	<ul style="list-style-type: none"> • Ailelerin gelir düzeyi düşük olduğundan okul-aile birliğine az miktarda bağış yapılmaktadır. • Okul-aile birliği iş ve işlemleri okul yöneticileri tarafından üstlenilmektedir. • Okuldaki gelirlerin büyük kısmı okul içi yiyecek, temizlik ve yardımcı personel giderleri için kullanılmaktadır. 	<ul style="list-style-type: none"> • Okuldaki çocuklarımızın yaş grubu itibariyle yardımcı personele daha fazla ihtiyaç duyulmaktadır. • Mevcut gelirlerimizle bu ihtiyacımız tamamlanamamaktadır.

Gelişim ve Sorun Alanları

Gelişim ve sorun alanları analizi ile GZFT analizi sonucunda ortaya çıkan sonuçların planın geleceğe yönelim bölümü ile ilişkilendirilmesi ve buradan hareketle hedef, gösterge ve eylemlerin belirlenmesi sağlanmaktadır.

Gelişim ve sorun alanları ayrımında eğitim ve öğretim faaliyetlerine ilişkin üç temel tema olan Eđitime Erişim, Eđitimde Kalite ve kurumsal Kapasite kullanılmıştır. Eđitime erişim, öğrencinin eğitim faaliyetine erişmesi ve tamamlamasına ilişkin süreçleri; Eđitimde kalite, öğrencinin akademik başarısı, sosyal ve bilişsel gelişimi ve istihdamı da dâhil olmak üzere eğitim ve öğretim sürecinin hayata hazırlama evresini; Kurumsal kapasite ise kurumsal yapı, kurum kültürü, donanım, bina gibi eğitim ve öğretim sürecine destek mahiyetinde olan kapasiteyi belirtmektedir.

Gelişim ve Sorun Alanlarımız

1.TEMA: KAPASİTE	
1	Kurumsal Kapasite
2	Okul Sağlığı ve Güvenliđi

2.TEMA: KALİTE	
1	Kurumsal Kalite
2	Mesleki Gelişim

3.TEMA: ERİŞİM	
1	Fırsat Eşitliđi
2	Eđitim Niteliđi

BÖLÜM III: MİSYON, VİZYON VE TEMEL DEĞERLER

Okul müdürlüğümüzün misyon, vizyon, temel ilke ve değerlerinin oluşturulması kapsamında öğretmenlerimiz, öğrencilerimiz, velilerimiz, çalışanlarımız ve diğer paydaşlarımızdan alınan görüşler, sonucunda stratejik plan hazırlama ekibi tarafından oluşturulan Misyon, Vizyon, Temel Değerler; Okulumuz üst kurulana sunulmuş ve üst kurul tarafından onaylanmıştır.

MİSYONUMUZ

36-72 aylık çocuklarımızın, hoşgörülü ve sevgi dolu bir ortamda, bütün bilgi-beceri ve tecrübelerimizi kullanarak, alanımızla ilgili değişim ve yenilikleri takip ederek, bilişsel, bedensel, sosyal ve dil becerilerinin gelişimini destekleyen ve bunun için uygun ortam hazırlayan, milli değerlerimize sahip çocuklar yetiştirmeye çalışan bir okul öncesi eğitim kurumuyuz.

VİZYONUMUZ

Mutlu, kendine güvenen, sorun çözebilen, karar verebilen, sorumluluk, hoşgörü, paylaşma, yardımlaşma ve dayanışma duyguları gelişmiş çocuklar yetiştirmek ve tüm mesleki gücümüzü çocuklarla birlikte çocuklar için kullanmak. "ÇOCUK DOSTU OKUL" sloganıyla " Okul Öncesinde Öncü Okul" olabilmek.

TEMEL DEĞERLERİMİZ

- ❖ Önce sevgi ve saygının tüm alanlara yayıldığı bir eğitim kurumu olmak ve bunu eğitim öğretim, veli ilişkileri, personel arası diyalog başta olmak üzere her alanda yaşama geçirmek.
- ❖ Paylaşımın, işbirliğinin başarı ve güveni arttırdığına tam bir inançla çalışmak ve ekip halinde çalışmak.

- ❖ Yenilikleri takip etmek
- ❖ “Her Çocuk Bildiği Yerden Öğrenmeye Başlar” felsefesi ile eğitimde yeni yönelimlerle eşgüdümlü çalışmak.
- ❖ “Önce İnsan” düşüncesiyle; kurum içi analiz ve gelişme süreçlerinin her basamağında ilgili olduğu her birimde her kişiye eşit söz hakkı ve katılımı sağlamak.
- ❖ Okul Öncesi Eğitimi her çocuk için vazgeçilmez yapmak.
- ❖ Eğitimin ilk adımı okul öncesi ile başlar fikrini paydaşlara benimsetmek.
- ❖ Okul öncesi eğitimini topluma yayılmış bir hizmet haline getirmek.
- ❖ “Çocuklar küçük varlıklarında toplumun geleceğini etkileyen potansiyel bir güç taşırlar” düşüncesini tüm ekibe ve paydaşlara benimsetmek.
- ❖ Çocukların ilk yıllarda aldıkları eğitim ülkenin (toplumun) gelecekteki şartlarını belirleyen bir faktör olduğu temeliyle çalışmak.
- ❖ Atatürk ilke ve inkılâpları doğrultusunda Atatürk sevgisiyle çocuklar yetiştirmek
- ❖ Öğrenci merkezli eğitim ve öğretim yapmak.

- ❖ Her öğrencinin güçlü yönünü keşfetmek.
- ❖ Sevgi, saygı, dürüstlük ve sorumluluk kavramlarını kurumun temel değeri bilmek; üretken ve nitelikli insanı evrensel gelişmenin vazgeçilmez gereği saymak.
- ❖ Nitelikli bir eğitim ve yönetim kadrosuna sahip olmak.
- ❖ Okul ile amaç birliği içinde ve iş birliğine açık, katılımcı bir veli grubuna sahip olmak.
- ❖ Okulunu seven, öğrenerek gelişmekten zevk alan ve bunu işi bilen öğrenciler yetiştirmek.
- ❖ Kaynak, yöntem ve teknolojilere ilişkin yenilikleri sürekli izleyip uygulamak ve sonuçları değerlendirmek.
- ❖ Sürekli bir kalite sistemi oluşturarak uygulamalardan bilgi üretmek ve niteliğin artırılmasını tüm çalışanların sorumluluğu yapmak.

BÖLÜM IV: AMAÇ, HEDEF VE EYLEMLER

TEMA I: KAPASİTE

Stratejik Amaç 1: Okul öncesi eğitim kurumlarının, eğitimin temel ilkeleri doğrultusunda niteliğini arttırmak amacıyla kurumsal kapasite geliştirilecektir.

Stratejik Hedef 1.1. Okul öncesi eğitim kurumlarında fiziki mekânların okulun ihtiyaç ve hedefleri doğrultusunda iyileştirilmesi sağlanacaktır.

Stratejik Hedef 1.2. Eğitim ve öğretimin sağlıklı ve güvenli bir ortamda gerçekleştirilmesi için okul sağlığı ve güvenliği geliştirilecektir.

TEMA:	KAPASİTE							
STRATEJİK AMAÇ 1.	Okul öncesi eğitim kurumlarının, eğitimin temel ilkeleri doğrultusunda niteliğini arttırmak amacıyla kurumsal kapasite geliştirilecektir.							
Hedef 1.1.	Okul öncesi eğitim kurumlarında fiziki mekânların okulun ihtiyaç ve hedefleri doğrultusunda iyileştirilmesi sağlanacaktır.							
PG NO	Performans Göstergeleri	Hedefe Etkisi (%)	Başlangıç Değeri	2024 Hedef	2025 Hedef	2026 Hedef	2027 Hedef	2028 Hedef
PG 1.1.1	Okulda/kurumda iyileştirilen fiziki mekân sayısı.	25	0	1	2	2	3	3
PG 1.1.2	Okulda düzenleme yapılan açık hava oyun alanı sayısı	25	0	0	1	1	1	1
PG 1.1.3	İyileştirme yapılan kütüphane sayısı	25	0	0	1	1	1	1
PG 1.1.4	Okulda düzenleme yapılan atölye sayısı	25	0	1	1	1	1	1
KOORDİNATÖR	Çiğdem YAĞLI							

İŞ BİRLİĞİ YAPILACAK BİRİMLER	İlçe Milli Eğitim Müdürlüğü, İl Milli Eğitim Müdürlüğü
Stratejiler	S-1.1.1 Okulumuzun fiziki bölümlerinin iyileştirilmesi sağlanacaktır. S-1.1.2 Geleneksel oyunlarımızın yaşatılması yeni nesillere aktarılması adına okul bahçesine oyun alanları yaptırılması. S-1.1.3 Okul ve sınıf kütüphanemizdeki kitapların periyodik olarak sayısının artırılması, iyileştirilmesi S-1.1.4 Çok amaçlı salonumuzun fiziksel imkanlarının iyileştirilmesi
MALİYET TAHMİNİ	220.000,00 TL
TESPİTLER	Okulumuzun fiziksel ihtiyaçlarının iyileştirilmesi için yeni malzeme ve eğitim materyallerin temin edilmesi gerekmektedir.
İHTİYAÇLAR	Spor malzemeleri, satranç takımları, geleneksel oyun çizim tasarımları, hikaye kitapları, ses sistemi

TEMA:	KAPASİTE								
STRATEJİK AMAÇ 1.2.	Okul öncesi eğitim kurumlarının, eğitimin temel ilkeleri doğrultusunda niteliğini arttırmak amacıyla kurumsal kapasite geliştirilecektir.								
Hedef 1.2.	Eğitim ve öğretimin sağlıklı ve güvenli bir ortamda gerçekleştirilmesi için okul sağlığı ve güvenliği geliştirilecektir.								
PG NO	Performans Göstergeleri	Hedefe Etkisi (%)	Başlangıç Değeri	2024 Hedef	2025 Hedef	2026 Hedef	2027 Hedef	2028 Hedef	
PG 1.2.1	Okulda yaşanan kaza sayısı	10	2	0	0	0	0	0	
PG 1.2.2	Teknoloji bağımlılığıyla mücadele ile ilgili konularda eğitim	Öğretmen	10	2	9	9	9	9	9
		Öğrenci	10	98	1550	200	212	212	212
PG 1.2.3	Akran zorbalığı ve siber zorbalıkla ilgili konularda eğitim alan	Öğretmen	10	2	9	9	9	9	9
		Veli	10	40	100	150	200	212	212
PG 1.2.4	Hijyen, gıda güvenliği, bulaşıcı hastalıklar ile ilgili eğitim alan	Öğretmen	10	9	9	9	9	9	9
PG 1.2.5		Personel	10	4	4	4	4	4	4

PG 1.2.6	Sivil savunma eğitimlerine katılan öğretmen sayısı	10	2	4	6	7	8	9
PG 1.2.7	Afet ve acil durum tatbikat sayısı	10	0	2	2	2	2	2
PG 1.2.8	Çevre ve İklim konusunda farkındalık adına oluşturulan faaliyet sayısı	10	0	1	1	1	1	2
Stratejiler	<p>S1 Eğitim ortamları iş sağlığı ve güvenliği yönergesine uygun hâle getirilecektir.</p> <p>S2 Öğrenci, öğretmen ve velilerde farkındalık oluşturmak için bağımlılıkla mücadele, akran zorbalığı, siber zorbalık, sağlıklı beslenme ve obezite, hijyen, bulaşıcı hastalıklar ve gıda güvenliği gibi konularda alan uzmanları ile iş birliğinde eğitimler düzenlenecektir.</p> <p>S3 Doğa, insan ve teknoloji kaynaklı (deprem, sel, heyelan, yangın, çığ ve salgın hastalıklar vd.) afetlere karşı gerekli tedbirlerin alınması için çalışmalar yapılacaktır.</p> <p>S4 Doğa, insan ve teknoloji kaynaklı (deprem, sel, heyelan, yangın, çığ ve salgın hastalıklar vd.) konularında alan uzmanları ile iş birliğinde öğretmen, öğrenci ve velilere farkındalık eğitimleri verilecektir.</p> <p>S5 Okulun afet ve acil durum eylem planının güncel tutulması sağlanacaktır.</p> <p>S6 Afet ve acil durum tatbikatları düzenlenecektir.</p>							

TEMA II: KALİTE

Eğitim ve öğretimde kalitenin artırılması başlığı esas olarak eğitim ve öğretim faaliyetinin hayata hazırlama işlevinde yapılacak çalışmaları kapsamaktadır.

Bu tema altında akademik başarı, sınav kaygıları, sınıfta kalma, ders başarıları ve kazanımları, disiplin sorunları, öğrencilerin bilimsel, sanatsal, kültürel ve sportif faaliyetleri ile istihdam ve meslek edindirmeye yönelik rehberlik ve diğer mesleki faaliyetler yer almaktadır.

Stratejik Amaç 2:

Okul öncesi eğitim kurumlarının, eğitimin temel ilkeleri doğrultusunda niteliğini arttırmak amacıyla kurumsal kalitesi geliştirilecektir.

Stratejik Hedef 2.1. Kurum personelinin mesleki gelişimlerinin artırılması sağlanacaktır.

TEMA:	KALİTE								
STRATEJİK AMAÇ 2.	Okul öncesi eğitim kurumlarının, eğitimin temel ilkeleri doğrultusunda niteliğini arttırmak amacıyla kurumsal kalitesi geliştirilecektir.								
Hedef 2.1	Kurum personelinin mesleki gelişimlerinin artırılması sağlanacaktır.								
PG NO	Performans Göstergeleri	Hedefe Etkisi (%)	Başlangıç Değeri	2024 Hedef	2025 Hedef	2026 Hedef	2027 Hedef	2028 Hedef	
PG 2.1.1	Uzaktan ve yüz yüze hizmet içi eğitimi alan yönetici ve öğretmen sayısı	20	11	11	11	11	11	11	
PG 2.1.2	Yurtdışı hareketliliğine katılan öğretmen sayısı	20	0	0	8	8	8	8	
PG 2.1.3	Yüksek lisans eğitimini sürdüren/ tamamlayan öğretmen ve yönetici sayısı	20	1	1	2	5	8	11	
PG 2.1.4	Doktora eğitimini sürdüren/tamamlayan öğretmen ve yönetici sayısı	20	0	1	2	3	4	5	
PG 2.1.5	eTwinning faaliyetleri kapsamında yürütülen proje sayısı	20	0	0	1	2	3	4	
Stratejiler	S1 Okul Öncesi Eğitim Kurumları yöneticilerinin ve öğretmenlerin mesleki gelişim ihtiyaçları tespit edilerek bu ihtiyaçları gidermeye yönelik bir mesleki gelişim planı hazırlanacaktır. S2 Bakanlık, diğer kurum ve kuruluşlarla yapılan iş birlikleri kapsamında yardımcı personelin görev alanı ile ilgili iş başı eğitim almaları sağlanacaktır. S3 Okul Öncesi Eğitim Kurumları öğretmenlerinin alanlarında mesleki gelişimlerini ve öğretmenlik yeterliklerini geliştirmek için mahalli ve merkezi düzeyde eğitim almaları sağlanacaktır. S4 Okul Öncesi Eğitim Kurumları yöneticilerinin ve öğretmenlerin dijital platformlar aracılığıyla verilen eğitimlere katılmaları teşvik edilecektir. S5 Okul Öncesi Eğitim Kurumları personelinin motivasyon, iş doyumunu ve kurumsal bağlılık düzeylerini artıracak çalışmalar yapılacaktır.								

TEMA III: ERİŞİM

Eğitim ve öğretime erişim okullaşma ve okul terki, devam ve devamsızlık, okula uyum ve oryantasyon, özel eğitime ihtiyaç duyan bireylerin eğitime erişimi, yabancı öğrencilerin eğitime erişimi ve hayat boyu öğrenme kapsamında yürütülen faaliyetlerin ele alındığı temadır.

Stratejik Amaç 3:

Öğrencilerin kaliteli eğitime erişimleri fırsat eşitliği temelinde artırılarak tüm gelişim alanlarını kapsayacak şekilde çok yönlü gelişimleri sağlanacaktır.

Stratejik Hedef 3.1. Okul öncesi eğitime erişim artırılabacaktır.

Stratejik Hedef 3.2. Okul öncesi eğitiminin niteliği artırılabacaktır.

TEMA:	ERİŞİM								
STRATEJİK AMAÇ 3.	Öğrencilerin kaliteli eğitime erişimleri fırsat eşitliği temelinde artırılarak tüm gelişim alanlarını kapsayacak şekilde çok yönlü gelişimleri sağlanacaktır.								
Hedef 3.1	Okul öncesi eğitime erişim artırılabacaktır.								
PG NO	Performans Göstergeleri	Hedefe Etkisi (%)	Başlangıç Değeri	2024 Hedef	2025 Hedef	2026 Hedef	2027 Hedef	2028 Hedef	
PG 3.1.1	Aday kayıttaki bir sonraki yıl ilkokula başlayacak olan çocuklardan okula kayıt olanların oranı (%)	40	-	%100	%100	%100	%100	%100	
PG 3.1.2	Tüm dersliklerin doluluk oranı (%)	40	%100	%100	%100	%100	%100	%100	
PG 3.1.3	Ebeveynine aile eğitimi verilen okul öncesi çocuk sayısı	20	-	172	212	212	212	212	

Stratejiler	<p>S1 Kayıt döneminde bir sonraki yıl ilkokula başlayacak olan çocuklar başta olmak üzere, tüm çocukların aileleri ile iletişime geçilerek okul öncesi eğitime kayıta ilgili gerekli bilgilendirme yapılacaktır.</p> <p>S2 Okul öncesi eğitimde ebeveyn bilgilendirme çalışmaları yapılacaktır.</p> <p>S3 Tüm derslikler tam kapasite kullanılacaktır.</p> <p>S4 İhtiyaç dâhilinde (aday kayıta fazla çocuk olması durumunda) ikili eğitim uygulaması yapılacaktır. S5 Aileye düşen maliyeti azaltmaya yönelik iş birliği, protokol veya projeler geliştirilecektir.</p>
-------------	--

TEMA:	ERİŞİM								
STRATEJİK AMAÇ 3.	Öğrencilerin kaliteli eğitime erişimleri fırsat eşitliği temelinde artırılarak tüm gelişim alanlarını kapsayacak şekilde çok yönlü gelişimleri sağlanacaktır.								
Hedef 3.2	Okul öncesi eğitiminin niteliği artırılacaktır.								
PG NO	Performans Göstergeleri	Hedef Etkisi (%)	Başlangıç Değeri	2024 Hedef	2025 Hedef	2026 Hedef	2027 Hedef	2028 Hedef	
PG 3.2.1	e-Portfolyo hazırlanan çocuk oranı (%)	30	%91	%92	%94	%96	%98	%100	
PG 3.2.2	Eğitim öğretim yılı süresince açık hava etkinliği yapılan eğitim günü oranı (%)	30	%30	%40	%50	%60	%65	%70	
PG 3.2.3	Eğitsel değerlendirme ve tanılama hakkında bilgilendirme yapılan veli sayısı	20	75	120	150	180	200	212	
PG 3.2.4	Eğitsel değerlendirme ve tanılama hakkında bilgilendirme yapılan öğretmen oranı (%)	20	-	8	8	8	8	8	
Stratejiler	<p>S1 Bakanlıkça hazırlanan e-Portfolyo sistemine her çocuk için veri girişi gerçekleştirilecektir. S2 Okul öncesi eğitim sürecinde, her gün açık hava etkinliğine yer verilecektir.</p> <p>S3 Okul bahçeleri geleneksel oyunlara uygun şekilde düzenlenecektir. S4 Okul öncesi eğitimde okul-aile iş birliği geliştirilecektir. S5 Eğitsel değerlendirme ve tanılama sürecine yönelik olarak velilere yönelik bilgilendirme çalışmaları yapılması sağlanacaktır.</p>								

V. BÖLÜM: MALİYETLENDİRME

2024-2028 Stratejik Planı Faaliyet/Proje Maliyetlendirme Tablosu

Kaynak Tablosu	2024	2025	2026	2027	2028	Toplam
Genel Bütçe	70.000TL	100.000TL	120.000TL	135.000TL	180.000TL	220.000TL
Diğer (Okul Aile Birlikleri)	5.000TL	7.000TL	10.000TL	15.000TL	20.000TL	30.000TL
TOPLAM	75.000TL	107.000TL	130.000TL	150.000TL	200.000TL	250.000TL

VI. BÖLÜM: İZLEME VE DEĞERLENDİRME

Okulumuz Stratejik Planı izleme ve değerlendirme çalışmalarında 5 yıllık Stratejik Planın izlenmesi ve 1 yıllık gelişim planının izlenmesi olarak ikili bir ayrıma gidilecektir.

Stratejik planın izlenmesinde 6 aylık dönemlerde izleme yapılacak denetim birimleri, il ve ilçe millî eğitim müdürlüğü ve Bakanlık denetim ve kontrollerine hazır halde tutulacaktır.

Yıllık planın uygulanmasında yürütme ekipleri ve eylem sorumlularıyla aylık ilerleme toplantıları yapılacaktır. Toplantıda bir önceki ayda yapılanlar ve bir sonraki ayda yapılacaklar görüşülüp karara bağlanacaktır.

EKLER:

1-Anketler